



**Manuale Istruzioni/  
*Operator's Handbook***

**ETHERNET  
DISPOSITIVO/DEVICE**

Codice/ *Code*: 020075

**KOLVER S.r.l.  
VIA MARCO CORNER, 19/21  
36016 THIENE (VI) ITALIA  
TEL +39 0445 371068  
[www.kolver.it](http://www.kolver.it)**

**DICHIARAZIONE DI CONFORMITA'**



**KOLVER S.r.l.**

**VIA MARCO CORNER, 19/21**

**36016 THIENE (VI) ITALIA**

Dichiara che la macchina nuova qui descritta/ *Declare that the new screwdriver here described:*

**ETHERNET  
DISPOSITIVO/DEVICE**

È conforme alle disposizioni legislative che traspongono le direttive/ *Is in conformity with the following standards and other normative documents:* 2006/42/CE, LVD 2014/35/UE, EMCD 2014/30/UE, EN 62841, EN 60204-1, EN 61000-6-1, EN 61000-6-3.

È conforme alla direttiva RoHS III (2011/65/UE e successiva 2015/863)./ *It is also in conformity with RoHS III normative (2011/65/UE and following 2015/863).*

Nome/*Name:* Giovanni Colasante  
Posizione/*Position:* Amministratore Delegato/*General Manager*  
Persona incaricata a costituire il fascicolo tecnico  
presso la Sede/ *Person authorized to compile the technical file in*  
*Kolver*

Thiene, 1° gennaio 2020

*Giovanni Colasante*

Il modulo ethernet Kolver permette, attraverso rete LAN, il collegamento remoto tra una unità di controllo della serie EDU 2AE/TOP, TOP/E e TOP/TA vers. 3.0 ed il proprio PC.

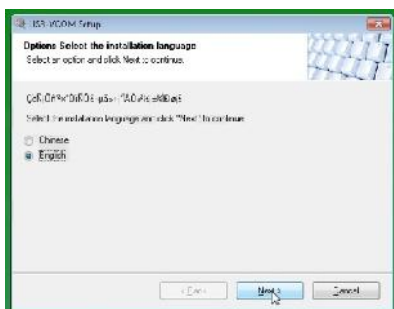
E' così possibile ricevere dall'unità i report di avvitatura ed utilizzare il software "EDU EXPAND"(solo nelle unità /E e /TA vers. 3.0).

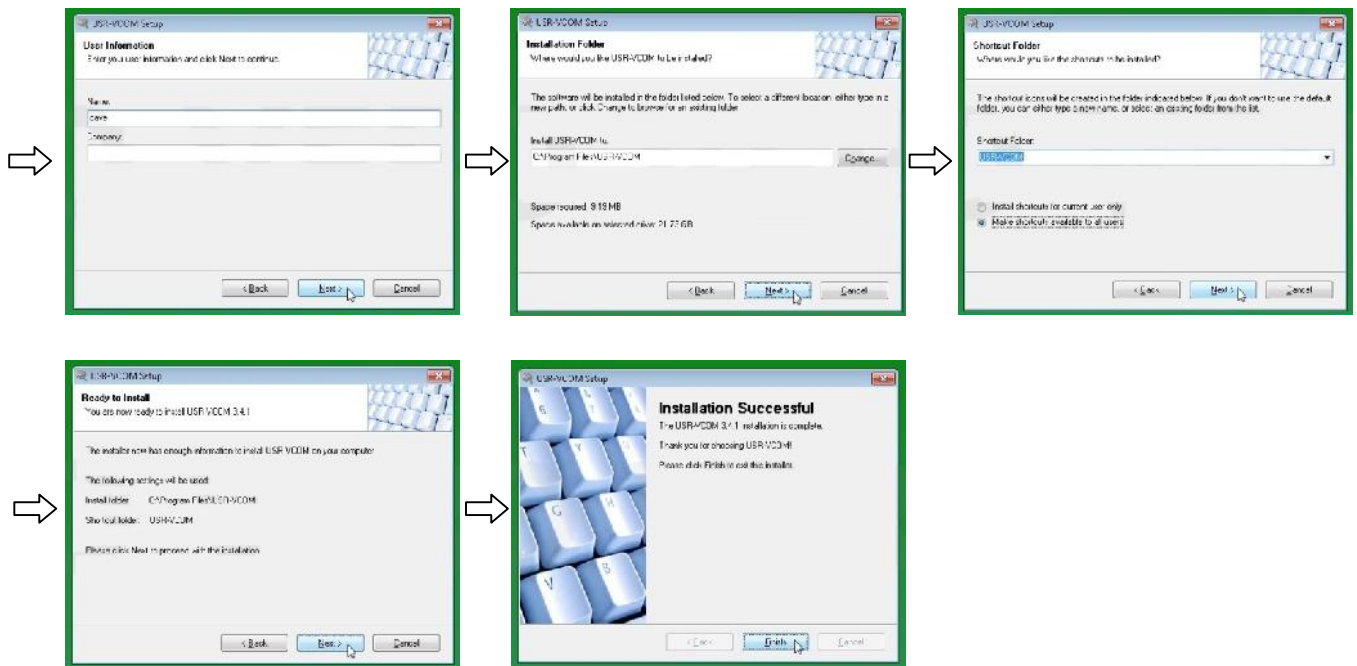
### - Installazione modulo Ethernet KOLVER -

- Collegare il modulo all'EDU 2AE/TOP sul CN7 (tramite il cavo seriale fornito), collegarlo alla rete lan tramite un cavo standard con connettori Ethernet RJ45 e collegare l'alimentatore.



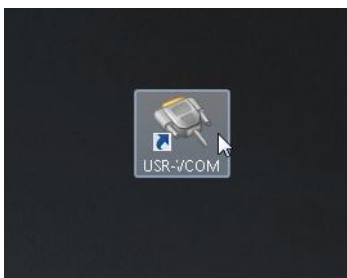
- Cliccare sull'icona di installazione del software e seguire il procedimento come descritto nelle figure:



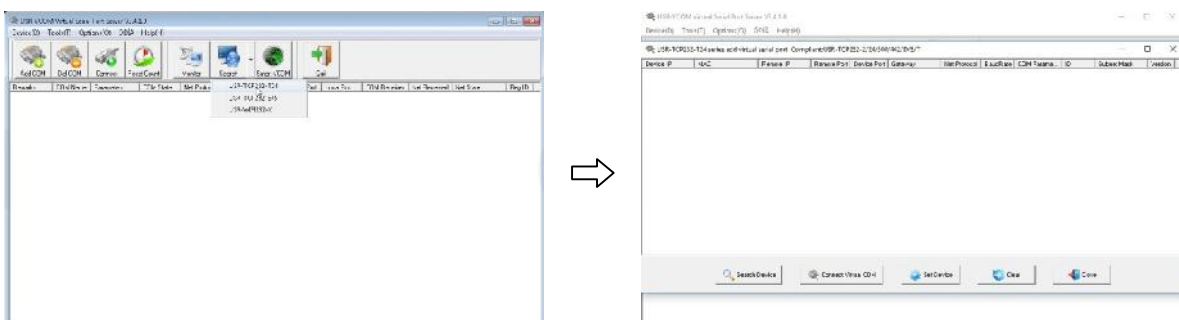


### Configurazione modulo:

- Selezionare il software appena installato USR-VCOM situato nel desktop:

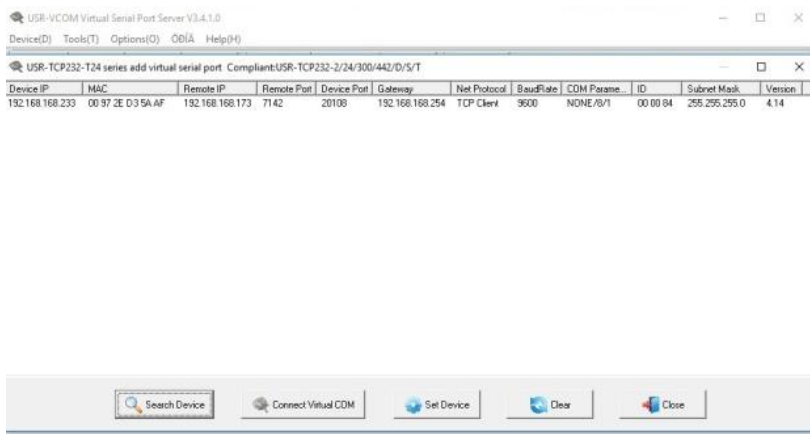


- Selezionare l'icona "Search" e quindi "USR-TCP-T24", apparirà la finestra di ricerca, cliccare su "Search Device":



Il software troverà tutti i moduli collegati alla rete.

- Doppio click sulla riga del modulo per entrare nella schermata di configurazione:



- Configurare utilizzando le impostazioni della propria rete:



**Device IP** -> Indirizzo IP del modulo (assegnare un indirizzo libero della rete)

**Net Protocol** -> TCP Client

**Gateway** -> Gateway della rete

**Subnet Mask** -> Controllare nelle specifiche

**BaudRate** -> 9600

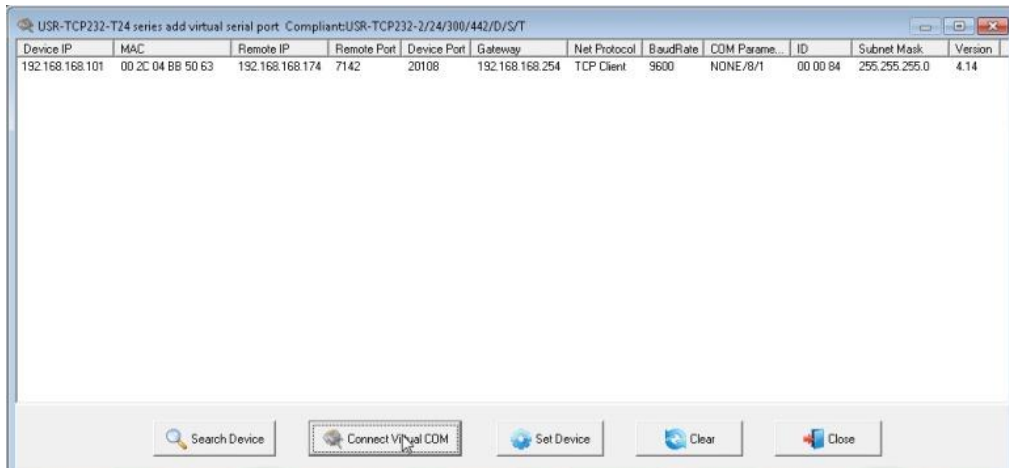
**COM Parameter** -> NONE-8-1

**Remote IP** -> Indirizzo IP del proprio PC

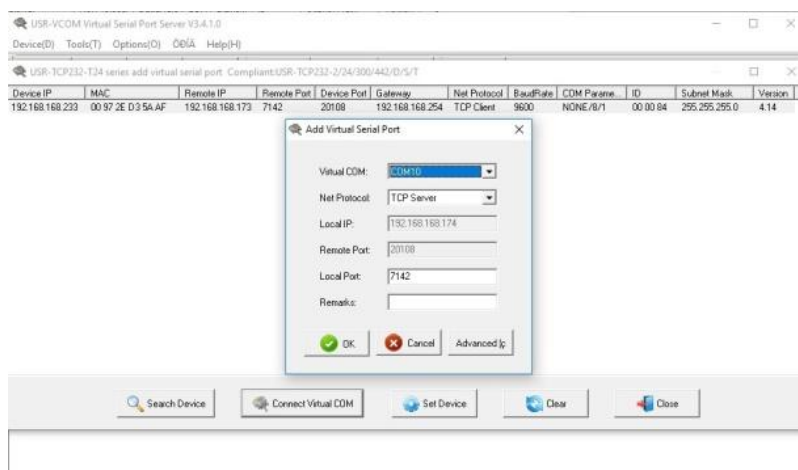
-Confermare premendo "OK"

## Creare la porta COM virtuale:

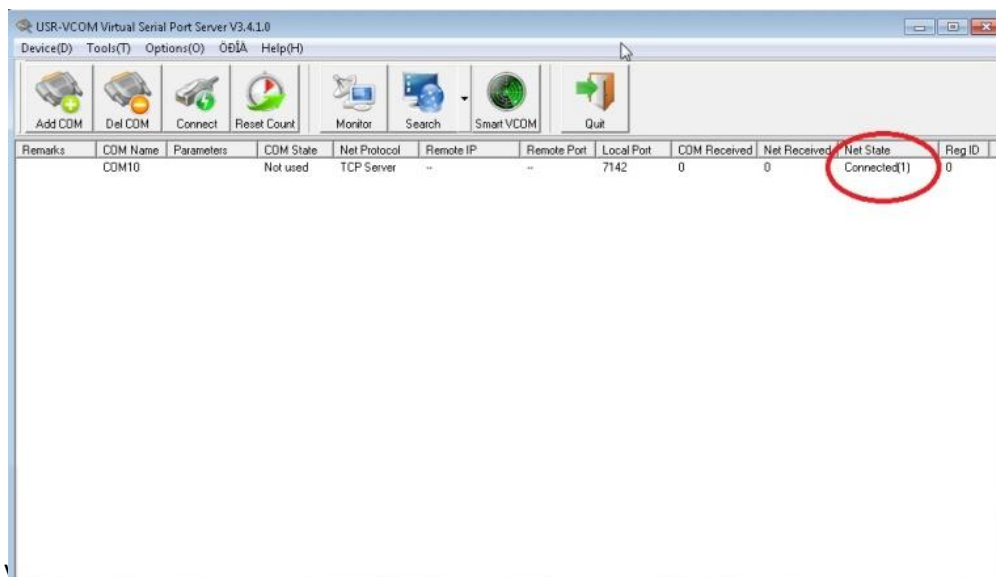
- Selezionare “Connect Virtual COM”.



- Scegliere la “Virtual COM” preferita e quindi confermare “OK” (Normalmente le porte COM1 e COM2 sono utilizzate dal PC. Consigliamo di non utilizzare questi numeri, controllare eventualmente su gestione dispositivi quali porte siano occupate).



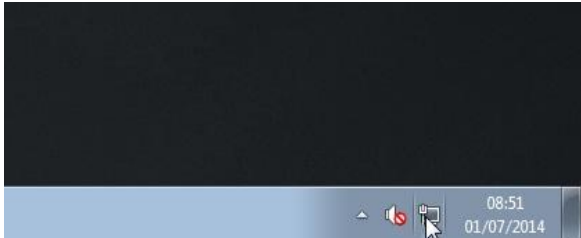
- Il software ci darà conferma della connessione come in figura.



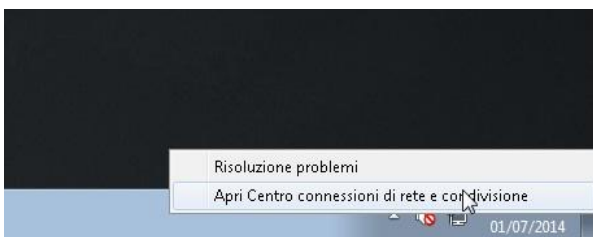
- Ora la porta COM virtuale sarà connessa in remoto al modulo e potremmo utilizzarla come una normale porta seriale collegata direttamente.

### Per visualizzare le proprie impostazioni di rete:

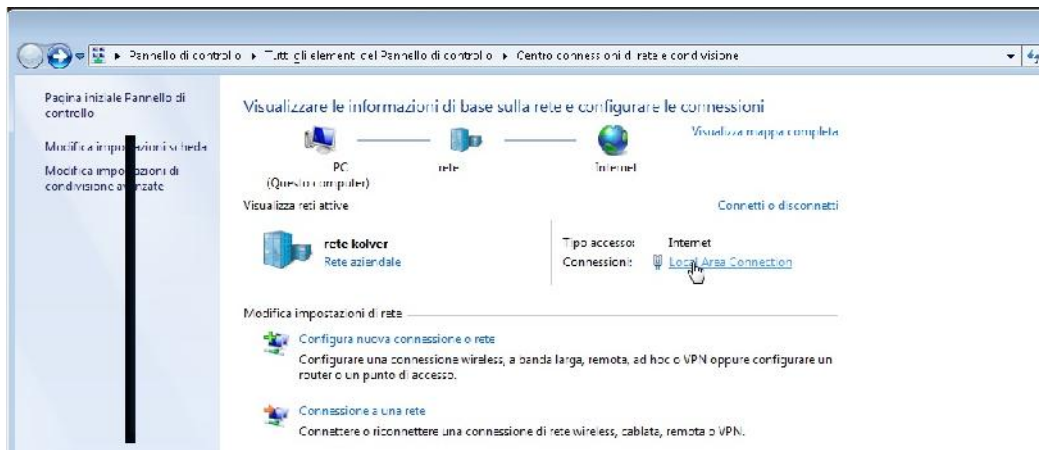
- Cliccare con il tasto destro sull'icona "Accesso a Internet".



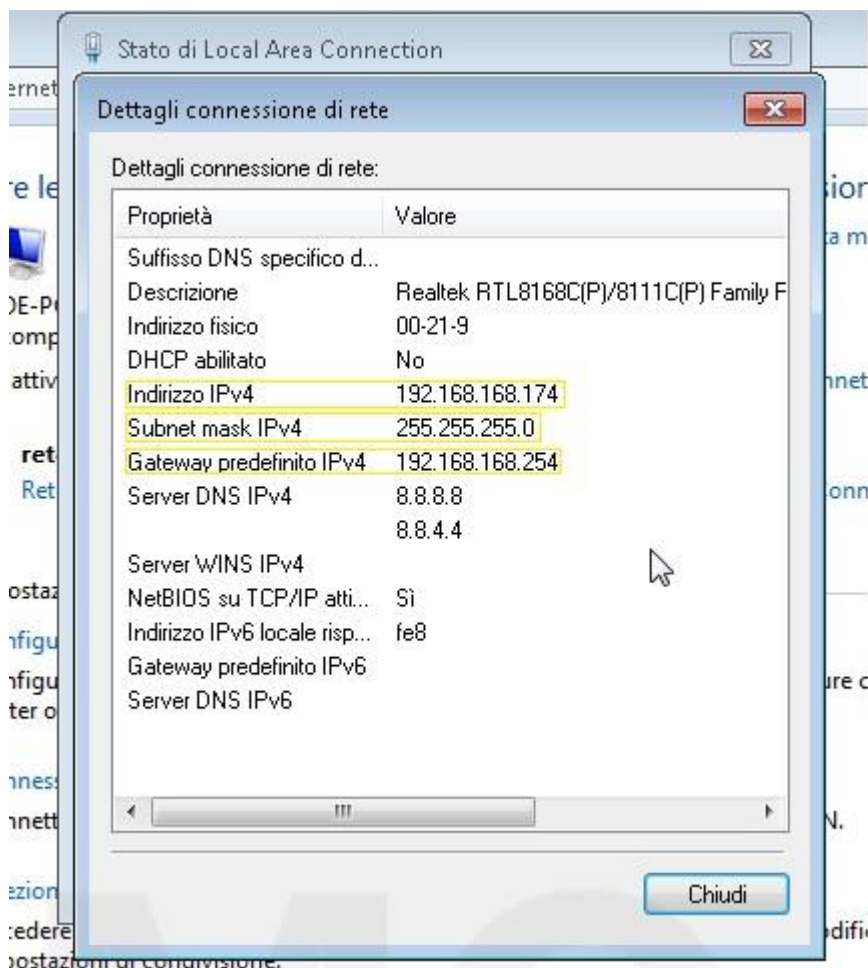
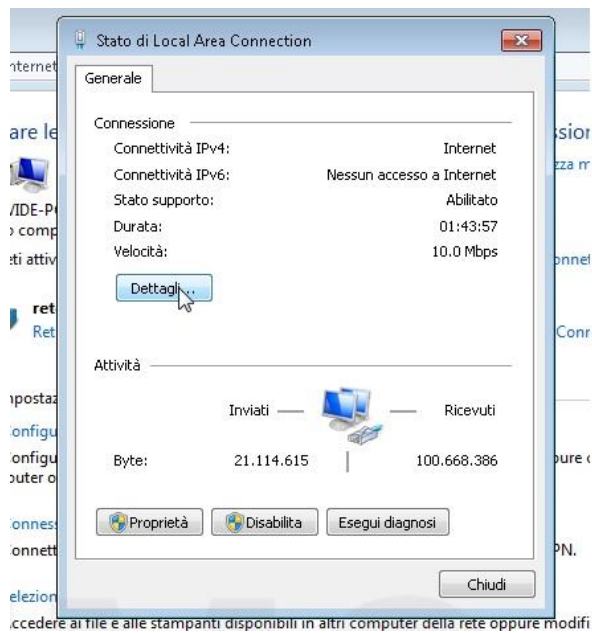
- Selezionare "Apri Centro connessioni di rete e condivisione".



- Cliccare su "Local Area Connection".



- Cliccare su “Dettagli”, verranno visualizzati I dati della propria rete.





The Kolver Ethernet device allows a remote connection between EDU 2AE/TOP, TOP/E and /TA vers. 3.0 control units and your PC. This connection is via LAN network.

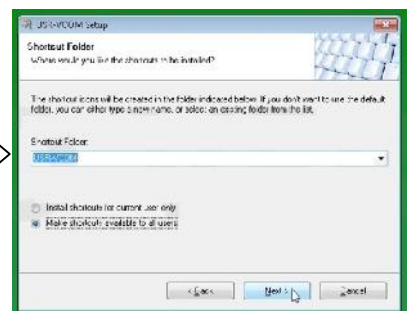
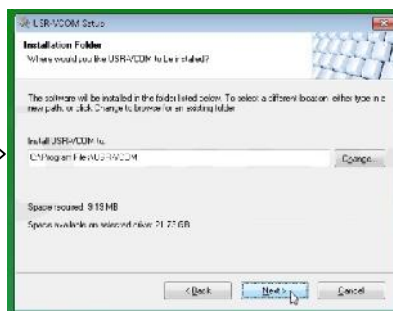
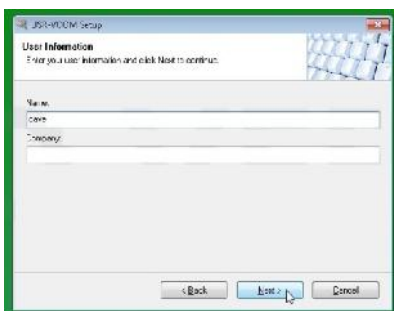
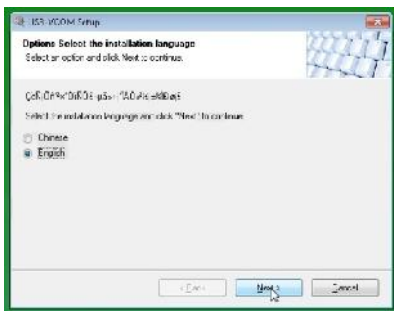
Then the unit can receive the reports of the screwings done and also use the “EDU EXPAND” software (only units /E and /TA vers. 3.0 units).

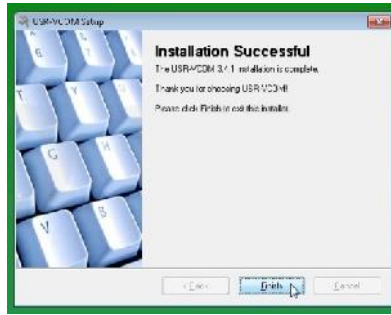
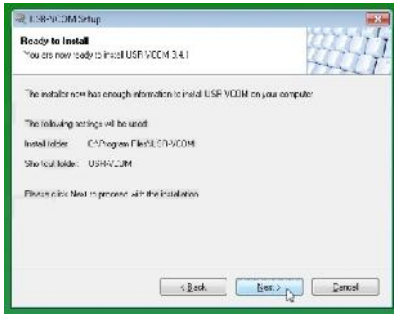
## - KOLVER Ethernet device Installation –

- Connect the Ethernet device to the EDU 2AE/TOP on CN7 (via the serial cable supplied) and to the LAN network via cable with RJ45 Ethernet connectors and then to the power supply.



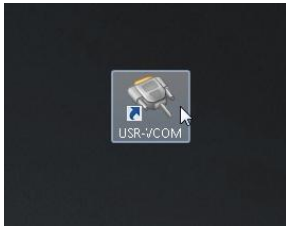
- Click on the Installation icon and follow the Installation procedures:



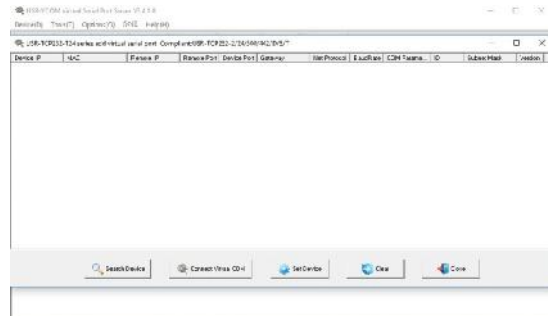


### Configuration:

- Select the newly installed software USB-VCOM on your desktop:

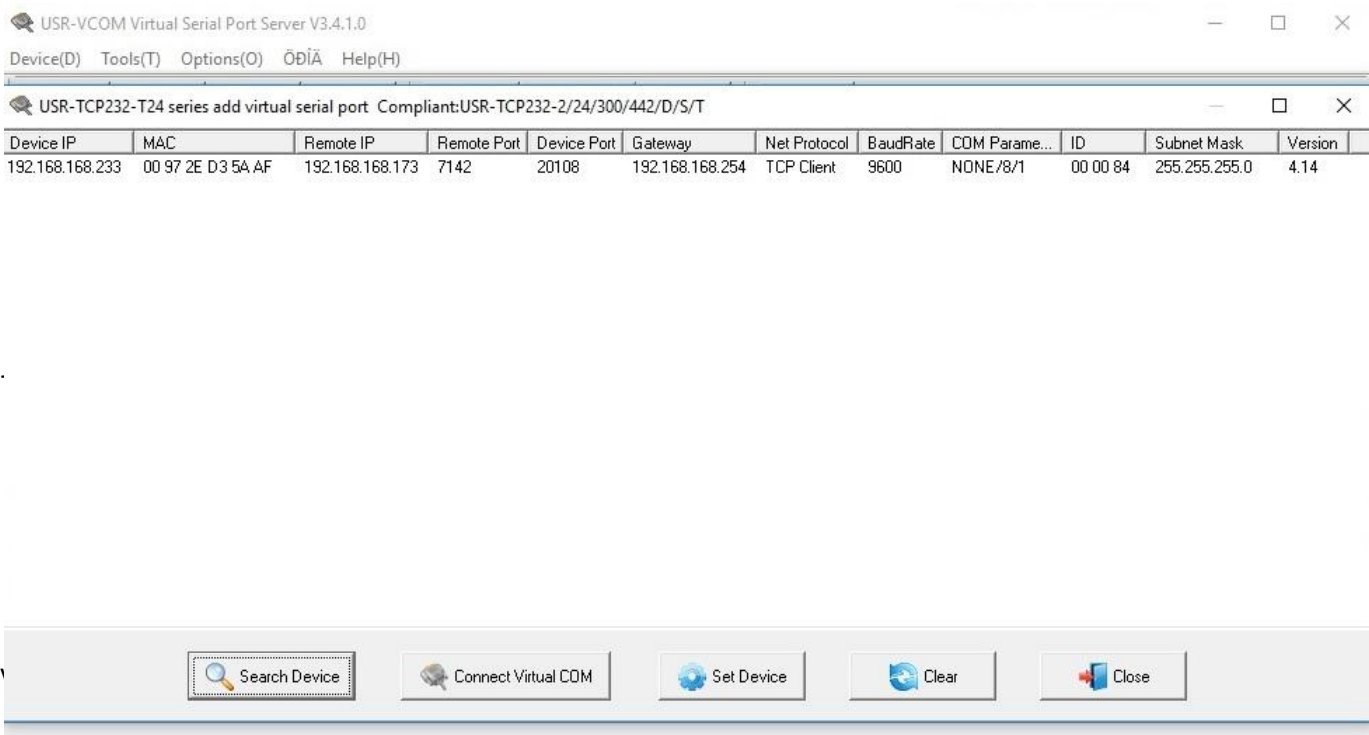


- Click on "Search" icon then choose "USR-TCP-T24" and click on "Search Device":



The software will search all the devices connected to the network.

- Double click on the Kolver Ethernet device to start the configuration:





**Device IP** -> Ethernet device IP address (assign a free network address)

**Net Protocol** -> TCP Client

**Gateway** -> Gateway of the network

**Subnet Mask** -> Check on the settings

**BaudRate** -> 9600

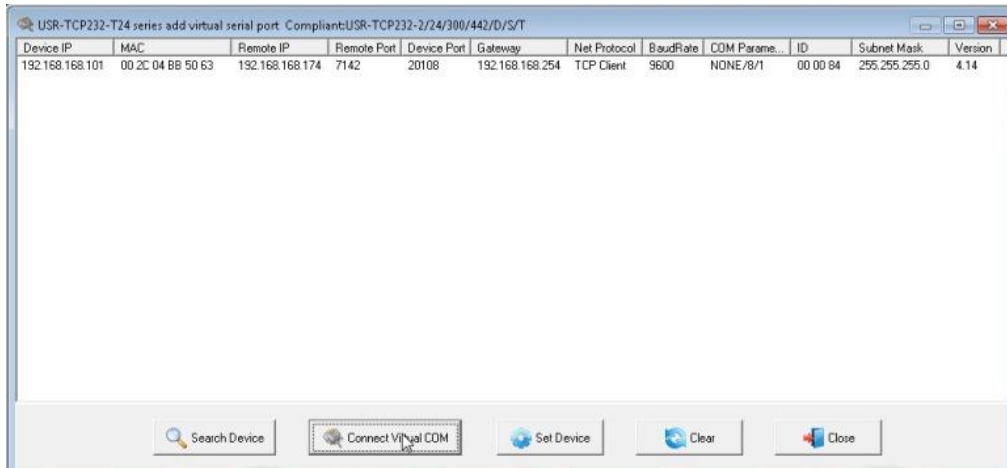
**COM Parameter** -> NONE-8-1

**Remote IP** -> your PC IP address

-Push "OK" to confirm

### How to create the COM virtual port:

- Select "Connect Virtual COM".



- Choose your usual "Virtual COM" then push "OK".



- Now the software will confirm the connection as here below.



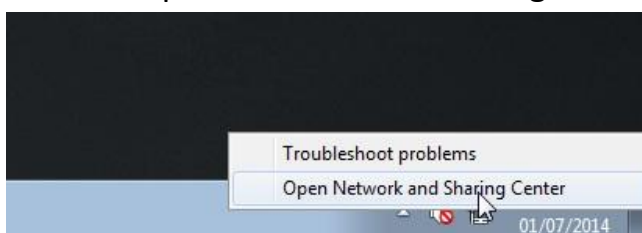
- Now the COM virtual port is connected by remote to the Ethernet device and it can be used as a standard serial port.

### How to check your network settings:

- Right click on "Internet access".



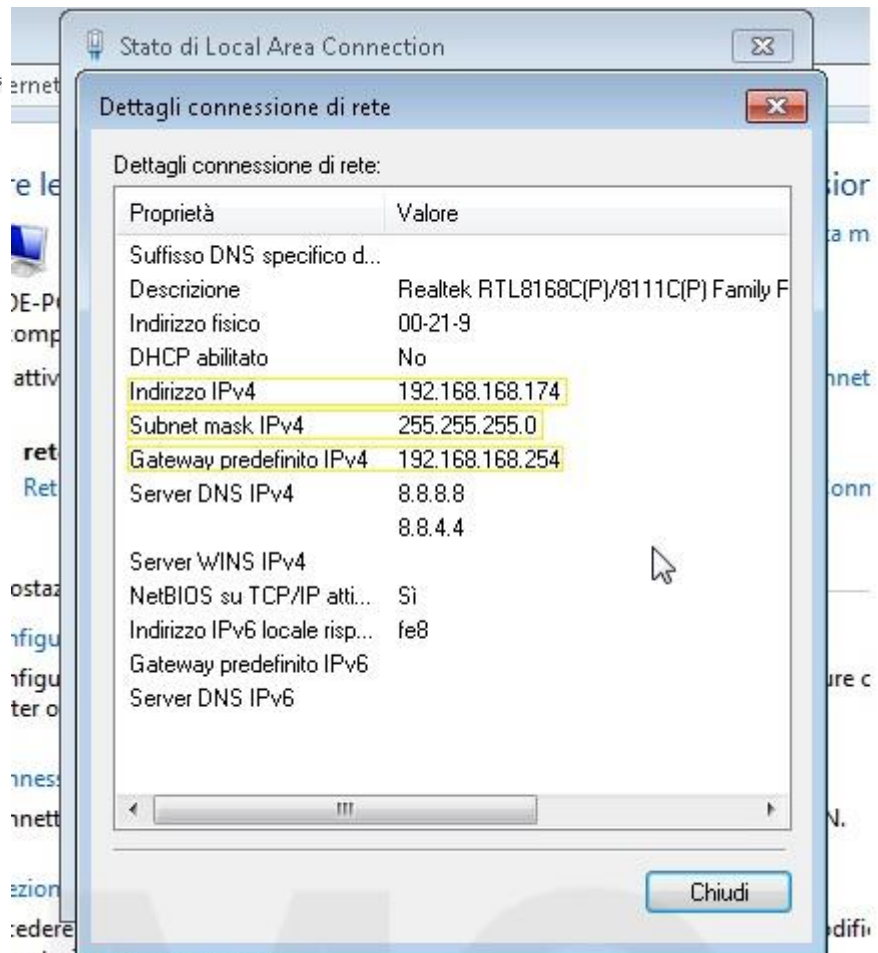
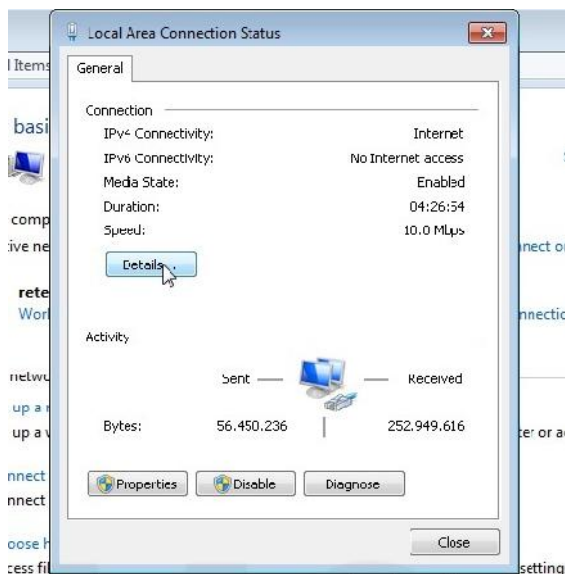
- Select "Open Network and Sharing Center".



- Click on "Local Area Connection".



- Click on "Details" and see your network settings .



## GARANZIA

- 1) Questo prodotto è garantito da difetti di lavorazione o di materiali per un periodo massimo di 12 mesi a partire dalla data di acquisto presso KOLVER, sempre che il suo impiego sia stato limitato ad un unico turno per tutto quel periodo. Se il ritmo d'impiego supera il funzionamento di un unico turno, la durata della garanzia sarà ridotta in modo proporzionale.
- 2) Se il prodotto presenta difetti di fabbricazione o di materiali, durante il periodo della garanzia, deve essere restituito a KOLVER, trasporto prepagato, unitamente ad una breve descrizione del presunto difetto. KOLVER deciderà, a sua discrezione, se dar disposizioni per la riparazione o la sostituzione gratuita dei componenti che ritiene essere difettosi, a causa della fabbricazione o dei materiali.
- 3) Questa garanzia non è valida per quei prodotti che sono stati usati in modo non-conforme, o modificati, o che non sono stati riparati da KOLVER, o perché sono stati utilizzati ricambi non originali KOLVER, o perché riparati da persone non autorizzate da KOLVER.
- 4) KOLVER non accetta nessuna richiesta di risarcimento per spese di manodopera o di altro tipo causate da prodotti difettosi.
- 5) Si escludono espressamente danni diretti, incidentali o indiretti di qualsiasi tipo, dovuti a qualsiasi difetto.
- 6) Questa garanzia sostituisce ogni altra garanzia o condizione, espressa o implicita, riguardante la qualità, la commerciabilità o l'idoneità a qualsiasi scopo particolare.
- 7) Nessuno, neppure i rappresentanti, dipendenti o impiegati KOLVER, è autorizzato ad ampliare o modificare, in qualsiasi modo, i termini di questa garanzia limitata. E' comunque possibile estendere la garanzia dietro pagamento di un corrispettivo. Ulteriori informazioni contattando [kolver@kolver.it](mailto:kolver@kolver.it)

## GUARANTEE

- 1) This KOLVER product is guaranteed against defective workmanship or materials, for a maximum period of 12 months following the date of purchase from KOLVER, provided that its usage is limited to single shift operation throughout that period. If the usage rate exceeds of single shift operation, the guarantee period shall be reduced on a prorata basis.
- 2) If, during the guarantee period, the product appears to be defective in workmanship or materials, it should be returned to KOLVER or its distributors, transport prepaid, together with a short description of the alleged defect. KOLVER shall, at its sole discretion, arrange to repair or replace free of charge such items.
- 3) This guarantee does not cover repair or replacement required as a consequence of products which have been abused, misused or modified, or which have been repaired using not original KOLVER spare parts or by not authorized service personnel.
- 4) KOLVER accepts no claim for labour or other expenditure made upon defective products.
- 5) Any direct, incidental or consequential damages whatsoever arising from any defect are expressly excluded.
- 6) This guarantee replaces all other guarantees, or conditions, expressed or implied, regarding the quality, the marketability or the fitness for any particular purpose.
- 7) No one, whether an agent, servant or employee of KOLVER, is authorized to add to or modify the terms of this limited guarantee in any way. However it's possible to extend the warranty with an extra cost. Further information at [kolver@kolver.it](mailto:kolver@kolver.it).