

MANUALE Vers. 1.0

PORTABUSSOLE – INSERTI CBS880



DATI IDENTIFICATIVI DEL PRODUTTORE

KOLVER S.r.l.
VIA M. CORNER, 19/21
36016 THIENE (VI) ITALIA

DATI IDENTIFICATIVI DEL PRODOTTO

CODICE: 020042

DATI TECNICI DEL PRODOTTO

DIMENSIONI: 257 x 87 x h40 mm PESO: 1 Kg

DICHIARAZIONE DI CONFORMITA'



KOLVER S.r.l. dichiara che la macchina nuova qui descritta: Portabussole – inserti **CBS880** è conforme alle disposizioni legislative che traspongono le direttive: 2006/42/CE, LVD 2014/35/UE, EMCD 2014/30/UE, EN 60745-1, EN 60204-1, EN 61000-6-1, EN 61000-6-3.

È conforme alla direttiva RoHS II (2011/65/UE).

Nome: Giovanni Colasante
Posizione: Amministratore Delegato
Persona incaricata a costituire il fascicolo tecnico presso la Sede

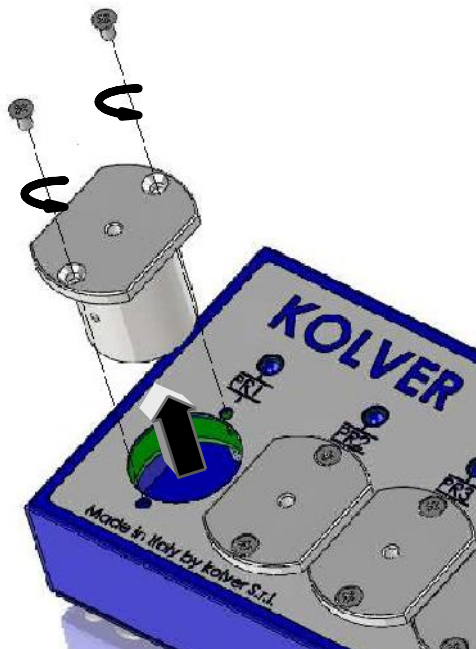
Thiene, 1 gennaio 2018

Giovanni Colasante

CONNESSIONE:

Il Portabussolo CBS 880 è stato creato per lavorare con le unità di controllo EDU 2AE/TOP e EDU 2AE/TOP/TA con lo scopo di poter selezionare i programmi da esterno per mezzo della bussola desiderata. La connessione avviene attraverso il cavo di connessione 25pin M-F lungo 1,8m cod. 880021 in dotazione.

MODIFICA DELLA SEDE PORTABUSSOLA -INSERTO :



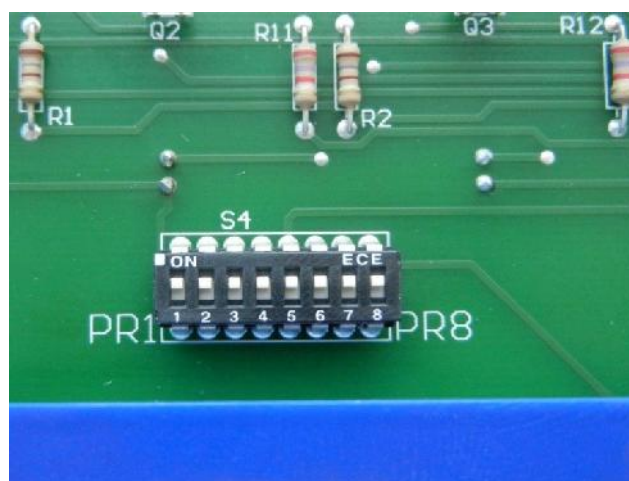
La sede porta bussola-inserto viene fornita con un diametro di 3 mm ed è possibile modificarla fino ad un massimo di 24 mm.

Per modificare il diametro :

- 1- svitare le due viti (posizione 1 dell'esplosivo) presenti sulla sede portabussola-inserto desiderata
- 2- togliere la sede portabussola-inserto (posizione 2 dell'esplosivo)
- 3- allargare il foro presente sulla superficie da 3mm fino alla dimensione desiderata
- 4- riporre la sede bussola-inserto al suo posto e avvitare le due viti.

DISABILITAZIONE BUSSOLA-INSERTO:

Se non si utilizzano tutte le bussole-inserto, esiste la possibilità di disabilitare quelle che non si intende adoperare attraverso un "DIP-switch" (vedi figura sotto) collocato nella scheda interna dell'apparecchio. Per aprire rimuovere viti e coperchio (posizione 8 e 9 dell'esplosivo). Nel DIP-switch la posizione ON indica che la bussola è abilitata, i numeri corrispondono al programma da PR1 a PR8.



PANNELLO FRONTALE:

- Led PR1÷PR8 per ogni singolo programma (bussola-inserito):
 - Se acceso indica il programma in uso.
 - Se lampeggiante indica il programma da selezionare (modalità sequenza e ext box attivi).
- Led STOP MOTOR : se acceso il motore non è abilitato.

I pulsanti ESC-OK-RESET vengono abilitati tramite la riga 4 del menu (OK-ESC) scegliendo una delle opzioni seguenti:

INTERNO = Funzionano solo i tasti del pannello frontale dell'unità di controllo
EXT = Funzionano solo i tasti del porta bussola (per le opzioni sotto riportate)
INT- EXT = Entrambi.

- Tasto RESET:
Resetta il programma o la sequenza (riga 5 del menu opzioni)
 - PR = resetta il singolo programma.
 - SEQ = resetta l'intera sequenza (abilitata solo se in modalità sequenza abilitata).
- Tasto ESC:
Abilitato da programma (riga 17 del menu programma)
 - SE ON = viene richiesta la pressione del tasto ESC in caso di errore.
 - SE OFF = l'errore viene resettato in automatico.
- Tasto OK:
Abilitato dalla riga 16 del menu programma.

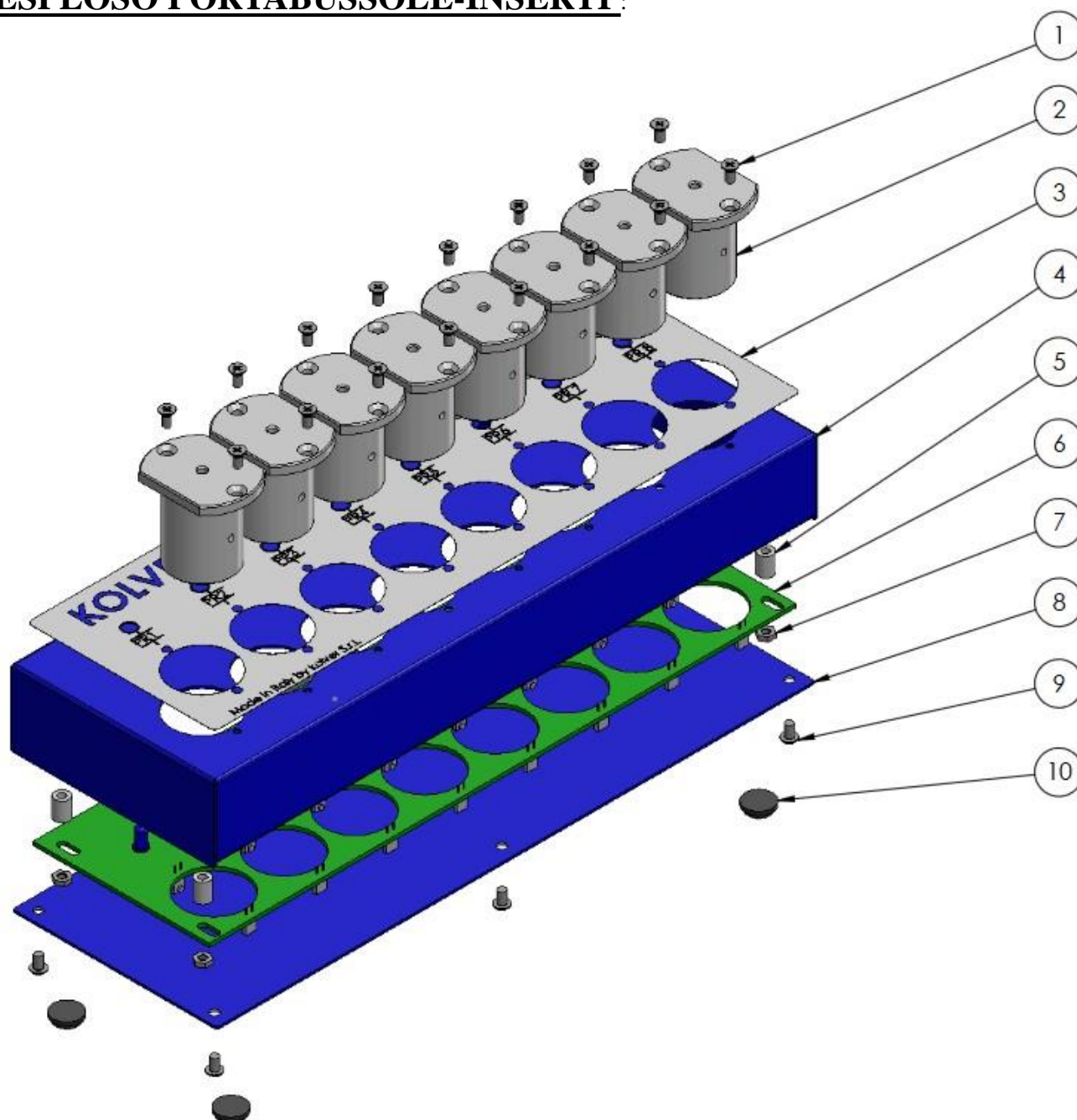
PROGRAMMA:

- Se ON = il programma si resetta in automatico.
- Se OFF = richiede la pressione del tasto a fine programma.

SEQUENZA: (Riga 5 del menu programma).

- Se ON = la sequenza si resetta in automatico.
- Se OFF = richiede la pressione del tasto OK a fine sequenza.

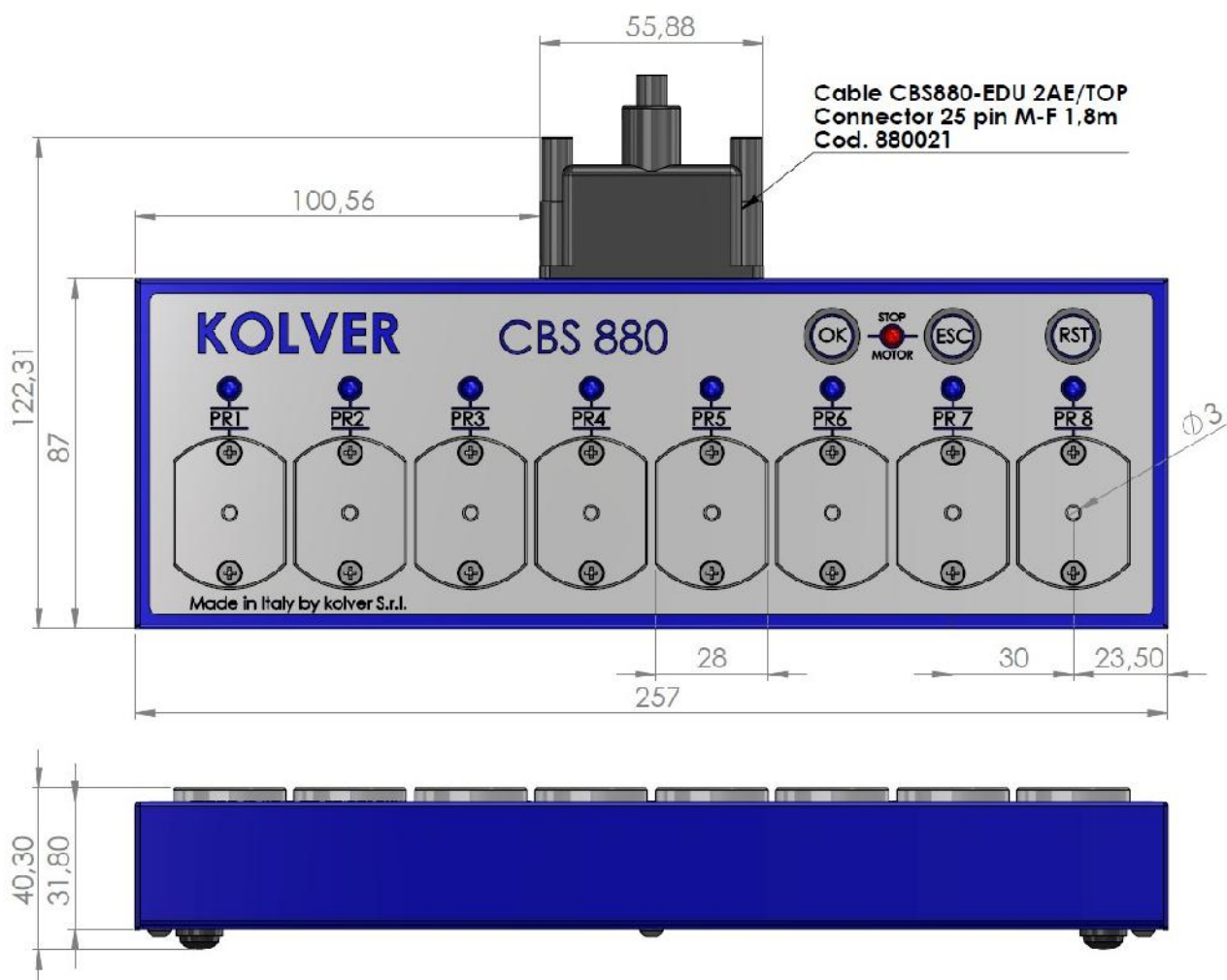
ESPLOSO PORTABUSSOLE-INSERTI :



PARTI DI RICAMBIO:

Posizione	Descrizione	Quantità	Codice
1	Vite M3x5 testa svasata piana inox	16	880014
2	Portabussola-inserto in alluminio	8	880020
3	Pellicola portabussole-inserti EDU 2AE/TOP	1	880019
4	Coperchio portabussole-inserti EDU 2AE/TOP	1	880017
5	Distanziale 8 mm	4	872435/N
6	Scheda portabussole-inserti EDU 2AE/TOP	1	880016
7	Dado M3 zn-bianco	4	800056
8	Fondo portabussole-inserti EDU 2AE/TOP	1	880018
9	Vite 3x5 testa bombata	6	240605
10	Piedino adesivo rotondo	4	800016
	Cavo connessione CBS880-EDU 2AE/TOP	1	880021

INGOMBRI:



GARANZIA

1. Questo prodotto è garantito da difetti di lavorazione o di materiali per un periodo massimo di 12 mesi a partire dalla data di acquisto presso KOLVER, sempre che il suo impiego sia stato limitato ad un unico turno per tutto quel periodo. Se il ritmo d'impiego supera il funzionamento di un unico turno, la durata della garanzia sarà ridotta in modo proporzionale.
2. Se il prodotto presenta difetti di fabbricazione o di materiali, durante il periodo della garanzia, deve essere restituito a KOLVER, trasporto prepagato, unitamente ad una breve descrizione del presunto difetto. KOLVER deciderà, a sua discrezione, se dar disposizioni per la riparazione o la sostituzione gratuita dei componenti che ritiene essere difettosi, a causa della fabbricazione o dei materiali.
3. Questa garanzia non è valida per quei prodotti che sono stati usati in modo non-conforme, o modificati, o che non sono stati riparati da KOLVER, o perché sono stati utilizzati ricambi non originali KOLVER, o perché riparati da persone non autorizzate da KOLVER.
4. KOLVER non accetta nessuna richiesta di risarcimento per spese di manodopera o di altro tipo causate da prodotti difettosi.
5. Si escludono espressamente danni diretti, incidentali o indiretti di qualsiasi tipo, dovuti a qualsiasi difetto.
6. Questa garanzia sostituisce ogni altra garanzia o condizione, espressa o implicita, riguardante la qualità, la commerciabilità o l'idoneità a qualsiasi scopo particolare.
7. Nessuno, neppure i rappresentanti, dipendenti o impiegati KOLVER, è autorizzato ad ampliare o modificare, in qualsiasi modo, i termini di questa garanzia limitata. E' comunque possibile estendere la garanzia dietro pagamento di un corrispettivo. Ulteriori informazioni contattando kolver@kolver.it.